

# かまくらの不思議を歩こう

## 池子のパワー地図

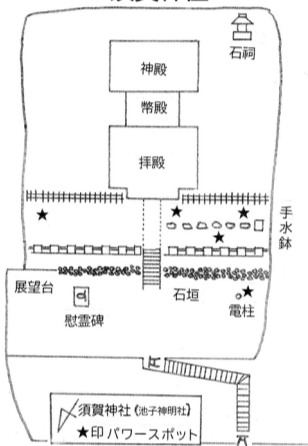
大貫昭彦

池子村の歴史 前回の領地となり、江戸時代は神武寺の南側の沼間を訪ねましたが、今回は北側の池子地区です。

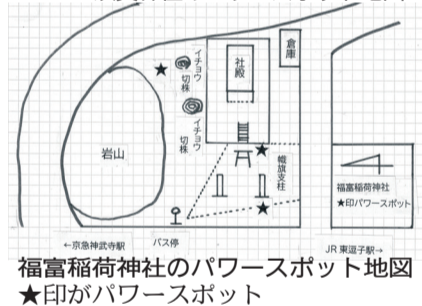
逗子市の2割を占める広い地域ですが、半分は米軍基地で、町は南側に偏在しています。池子は池の多い所から起こった地名ですが、海が後退した現在のは町のほとんどが台地であり、そこには縄文、弥生、古墳時代の遺跡も見られます。古くから暮らした土地であったので、鎌倉の時代には三浦氏や北条氏は天照大神です。



須賀神社



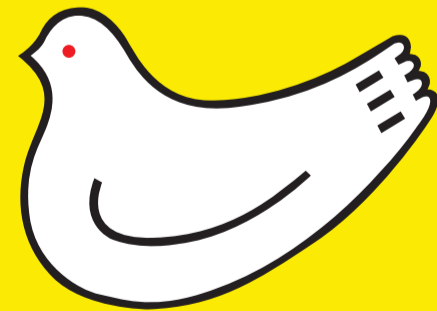
須賀神社のパワースポット地図



福富稲荷神社のパワースポット地図

鎌倉といえば...

# 鳩サブレ



**豊島屋**  
http://www.hato.co.jp

39

岩山には、もともと山の神を祭る三島神社が建てたのが、須賀神社と須賀神社と子の神、春日大社の神々を合祀したので、村の総戸藩直轄の地として誇りをもち、池子神明社とも呼ばれます。

須賀神社の浄化パワースポットは、牛頭天王(須賀之男命)を祭る天王社でもあったようです。1788年(天明8年)に疫病が流行した時、英勝寺から白木の神輿が奉納され、1841年(天保12)に、さらびやかな天王神も、さらに強いパワースポットになりました。

秘めた心「静」を表し、右は元気の源となるようなたくましい竹の根っこで「動」を表現した。「コロナ禍で悩んでいる人たちに頑張ろうという気持ちが生まれること」を祈っている」と話す。

## 生命力溢れる竹林図屏風

### 洋画家・八十山さん建長寺に奉納

「たくましい孟宗竹を描いてくれ。三尺×八尺×二双だ」昨年6月、吉田管長から依頼を受けたと話すのは洋画家・



「たくましい孟宗竹を描いてくれ。三尺×八尺×二双だ」昨年6月、吉田管長から依頼を受けたと話すのは洋画家・

と「孟宗竹林図」の2対の屏風は、京都の表具処・弘誠堂の京表具・田中善茂さん制作の麻のキャンバス地に張った特注の屏風に油彩で描かれている。昨年8月に筆入れして13カ月半かけて10月に仕上げたという。屏風左は内なる

「鎌倉ハロウィンフェスティバル」に参観した。母親を画家にもつ八十山さんは、21歳から京都ですごし、竹林に感銘を受けて以来、「どんな時でも凜とした」と竹を描き続けている。郷里石川県小松市に帰郷後、2011年に実家に美術館を開いた。国内はもとより米国、中国、ブラジルなどで個展多数。

建長寺で八十山さんは、「この絵がこれから何百年も受け継がれていくのか」と感無量にながら、会場内ではしゃべら

「写真供養感謝祭」が11月14日、北鎌倉の浄智寺で行われ、約100人が参加した。1996年に瑞泉寺で

「写真供養感謝祭」が11月14日、北鎌倉の浄智寺で行われ、約100人が参加した。1996年に瑞泉寺で

「写真供養感謝祭」が11月14日、北鎌倉の浄智寺で行われ、約100人が参加した。1996年に瑞泉寺で

「写真供養感謝祭」が11月14日、北鎌倉の浄智寺で行われ、約100人が参加した。1996年に瑞泉寺で

「鎌倉ハロウィンフェスティバル」に参観した。母親を画家にもつ八十山さんは、21歳から京都ですごし、竹林に感銘を受けて以来、「どんな時でも凜とした」と竹を描き続けている。郷里石川県小松市に帰郷後、2011年に実家に美術館を開いた。国内はもとより米国、中国、ブラジルなどで個展多数。

「写真供養感謝祭」が11月14日、北鎌倉の浄智寺で行われ、約100人が参加した。1996年に瑞泉寺で

「写真供養感謝祭」が11月14日、北鎌倉の浄智寺で行われ、約100人が参加した。1996年に瑞泉寺で

「写真供養感謝祭」が11月14日、北鎌倉の浄智寺で行われ、約100人が参加した。1996年に瑞泉寺で

「写真供養感謝祭」が11月14日、北鎌倉の浄智寺で行われ、約100人が参加した。1996年に瑞泉寺で

「写真供養感謝祭」が11月14日、北鎌倉の浄智寺で行われ、約100人が参加した。1996年に瑞泉寺で

「写真供養感謝祭」が11月14日、北鎌倉の浄智寺で行われ、約100人が参加した。1996年に瑞泉寺で

「写真供養感謝祭」が11月14日、北鎌倉の浄智寺で行われ、約100人が参加した。1996年に瑞泉寺で

「写真供養感謝祭」が11月14日、北鎌倉の浄智寺で行われ、約100人が参加した。1996年に瑞泉寺で

「写真供養感謝祭」が11月14日、北鎌倉の浄智寺で行われ、約100人が参加した。1996年に瑞泉寺で

「写真供養感謝祭」が11月14日、北鎌倉の浄智寺で行われ、約100人が参加した。1996年に瑞泉寺で

「写真供養感謝祭」が11月14日、北鎌倉の浄智寺で行われ、約100人が参加した。1996年に瑞泉寺で

「写真供養感謝祭」が11月14日、北鎌倉の浄智寺で行われ、約100人が参加した。1996年に瑞泉寺で

「写真供養感謝祭」が11月14日、北鎌倉の浄智寺で行われ、約100人が参加した。1996年に瑞泉寺で

「写真供養感謝祭」が11月14日、北鎌倉の浄智寺で行われ、約100人が参加した。1996年に瑞泉寺で

「写真供養感謝祭」が11月14日、北鎌倉の浄智寺で行われ、約100人が参加した。1996年に瑞泉寺で

「写真供養感謝祭」が11月14日、北鎌倉の浄智寺で行われ、約100人が参加した。1996年に瑞泉寺で

「写真供養感謝祭」が11月14日、北鎌倉の浄智寺で行われ、約100人が参加した。1996年に瑞泉寺で

「写真供養感謝祭」が11月14日、北鎌倉の浄智寺で行われ、約100人が参加した。1996年に瑞泉寺で

「写真供養感謝祭」が11月14日、北鎌倉の浄智寺で行われ、約100人が参加した。1996年に瑞泉寺で

「写真供養感謝祭」が11月14日、北鎌倉の浄智寺で行われ、約100人が参加した。1996年に瑞泉寺で

「写真供養感謝祭」が11月14日、北鎌倉の浄智寺で行われ、約100人が参加した。1996年に瑞泉寺で

「写真供養感謝祭」が11月14日、北鎌倉の浄智寺で行われ、約100人が参加した。1996年に瑞泉寺で

「写真供養感謝祭」が11月14日、北鎌倉の浄智寺で行われ、約100人が参加した。1996年に瑞泉寺で

「写真供養感謝祭」が11月14日、北鎌倉の浄智寺で行われ、約100人が参加した。1996年に瑞泉寺で

「写真供養感謝祭」が11月14日、北鎌倉の浄智寺で行われ、約100人が参加した。1996年に瑞泉寺で

「写真供養感謝祭」が11月14日、北鎌倉の浄智寺で行われ、約100人が参加した。1996年に瑞泉寺で

「写真供養感謝祭」が11月14日、北鎌倉の浄智寺で行われ、約100人が参加した。1996年に瑞泉寺で

**鎌倉六町歯科**  
KAMAKURA OMACHI DENTAL  
歯科・矯正歯科  
(各種保険取扱/初診 急患随時受付)  
鎌倉市大町4-1-7 (木曜、日曜、祝日休診) ☎0467-81-4488  
http://www.kamakura.dental/index.html

お香 香炉 香道具 匂い袋 高級線香 念珠 他  
鎌倉に蘇える 香司 **鬼頭天薫堂** 鎌倉  
伝統の香り  
鎌倉市雪の下1-7-5 小町通り八幡宮寄り  
TEL. 0467-22-1081 (代)  
http://www.tenkundo.co.jp/

八幡宮前・蒲焼専門店  
**う り 茅木家**  
ふぎ  
☎ (22) 1460